

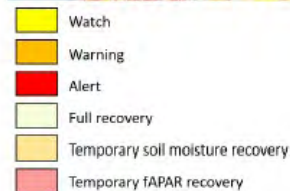
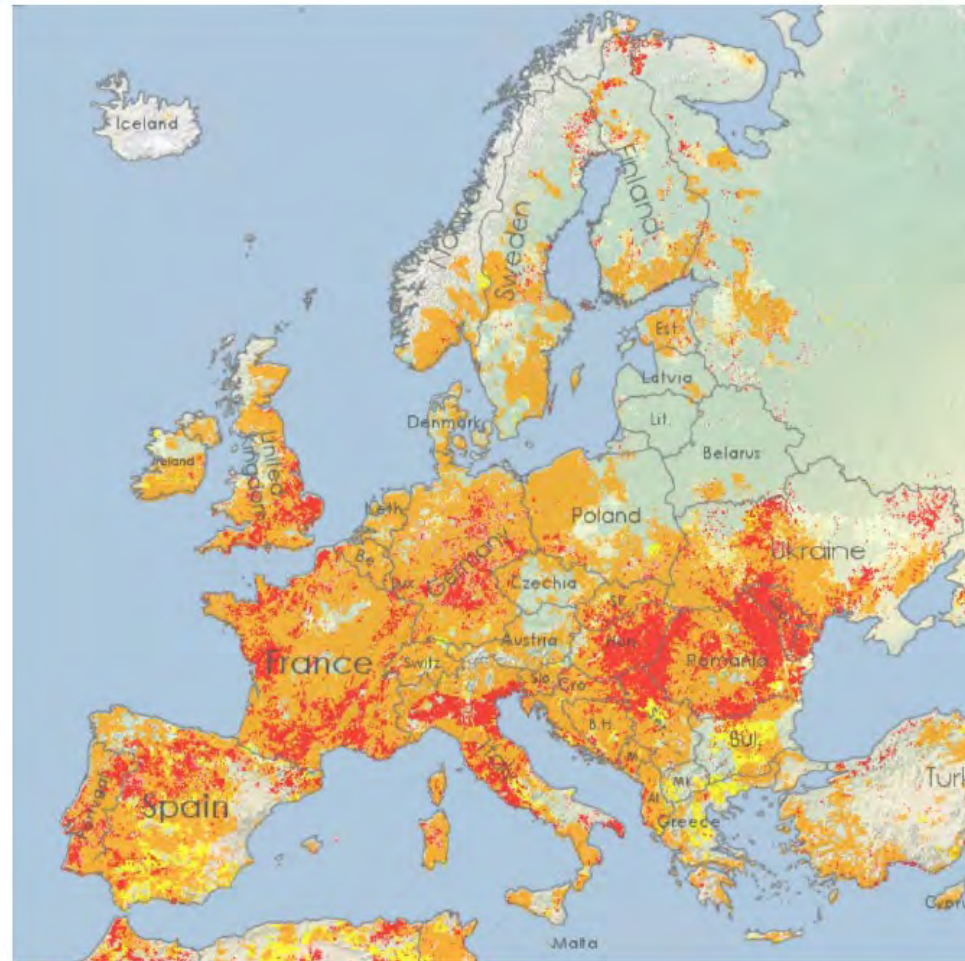


Sequera 2021-2023

Consell Ús Sostenible de l'Aigua
7 de febrer de 2023

La sequera a Europa

Management Service (CEMS) - 22/08/2022



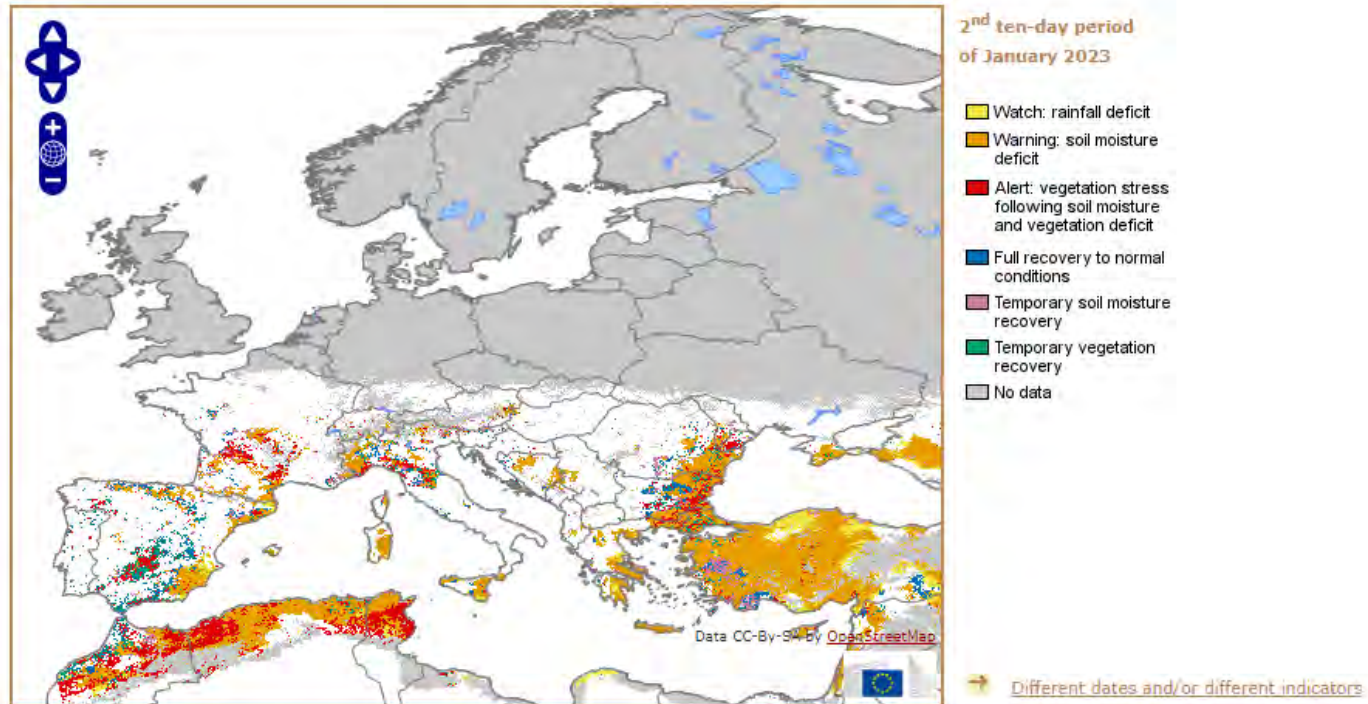
Situació de la sequera a Europa a finals de l'estiu de 2022

Indicador combinat de sequera, a partir d'anomalies de precipitació, temperatura, humitat dels sòls i estat de la vegetació.

La sequera a Europa

Situació actual

Map of Current Droughts in Europe



Combined Drought Indicator, based on SPI, soil moisture and fAPAR.

- **Watch:** when a relevant precipitation shortage is observed
- **Warning:** when this precipitation translates into a soil moisture anomaly
- **Alert:** when these two conditions are accompanied by an anomaly in the vegetation condition.

Situació actual de la sequera a Europa

Indicador combinat de l'Observatori Europeu de la Sequera

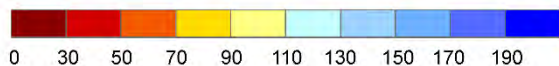
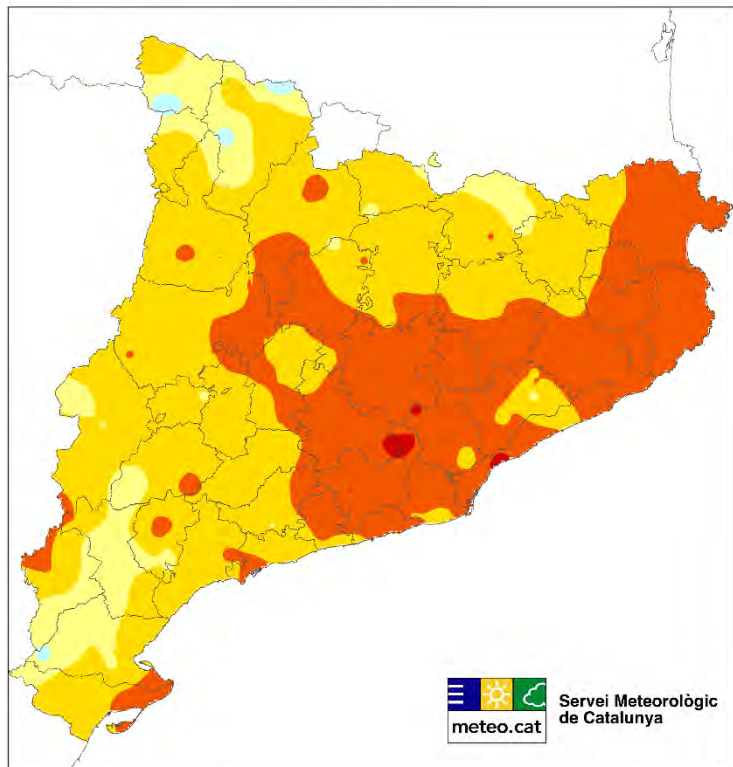
<https://edo.jrc.ec.europa.eu/edov2/php/index.php?id=1052>

La sequera a Catalunya

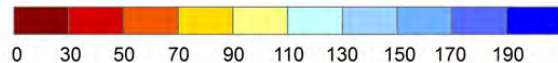
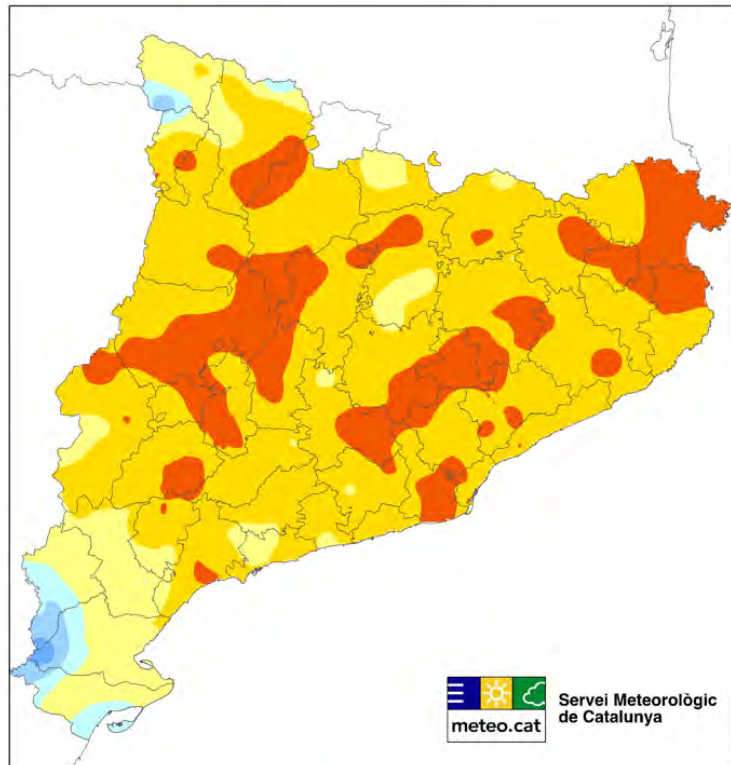
Dos anys de manca de pluja

PRECIPITACIÓ ACUMULADA RESPECTE LA MITJANA (%)

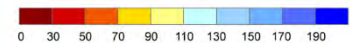
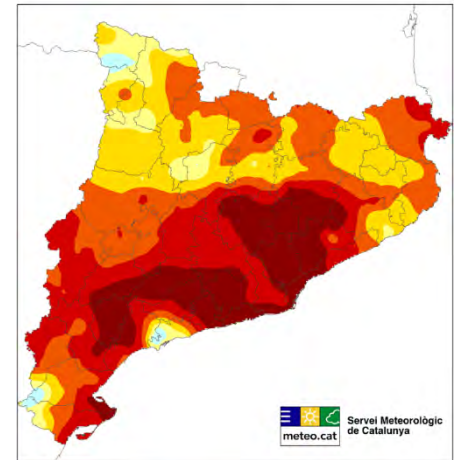
% PRECIPITACIÓ ACUMULADA RESPECTE DE LA MITJANA CLIMÀTICA
ANY PLUVIOMÈTRIC 2020-2021



% PRECIPITACIÓ ACUMULADA RESPECTE DE LA MITJANA CLIMÀTICA
ANY PLUVIOMÈTRIC 2021-2022



% PRECIPITACIÓ ACUMULADA RESPECTE DE LA MITJANA CLIMÀTICA
TARDOR 2022



Anys pluviomètrics:

1 de setembre a 31 d'agost

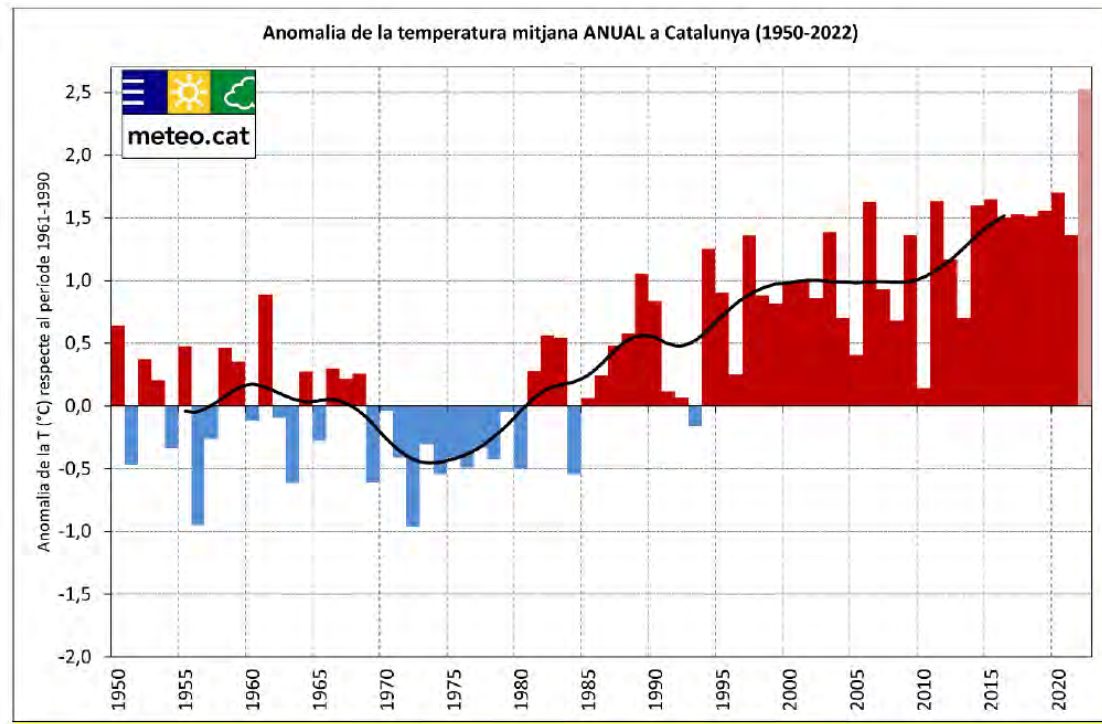
Anys hidrològics:

1 d'octubre a 30 de setembre

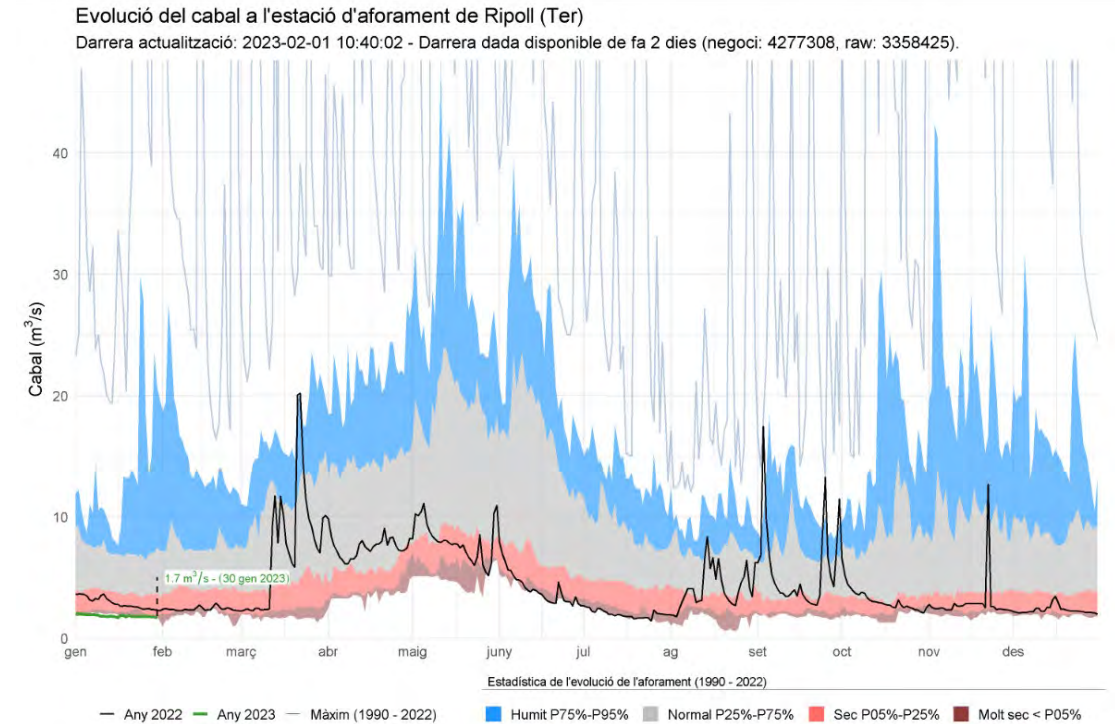
<https://www.meteo.cat/wpweb/climatologia/butlletins-i-episodis-meteorologics/butlleti-de-lany-pluviometric/>

La sequera a Catalunya

Un any 2022 molt càlid i aportacions fluvials mínimes



La temperatura en el 2022 ha estat per sobre de tots els registres anteriors, i 2,5 °C per damunt de la mitjana climàtica.



DGRH - ACA

Durant el 2022 s'han enregistrat valors mínims històrics en els rius Ter i Llobregat, aigües amunt dels embassaments. En el 2023 es torna a produir aquesta situació.

Els indicadors de sequera

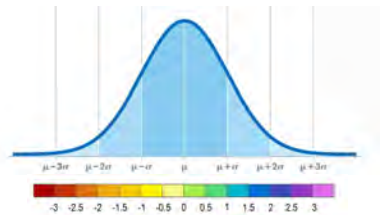
Sequera pluviomètrica i sequera hidrològica

SEQUERA HIDROLÒGICA o ESCASSESA (índexs adaptats a les situacions locals)

SEQUERA PLUVIOMÈTRICA (IPE)

Sequera Severa

Sequera Extrema



PREALERTA

(només a les CIC)

ALERTA

EXCEPCIONALITAT

(només a les CIC)

EMERGÈNCIA

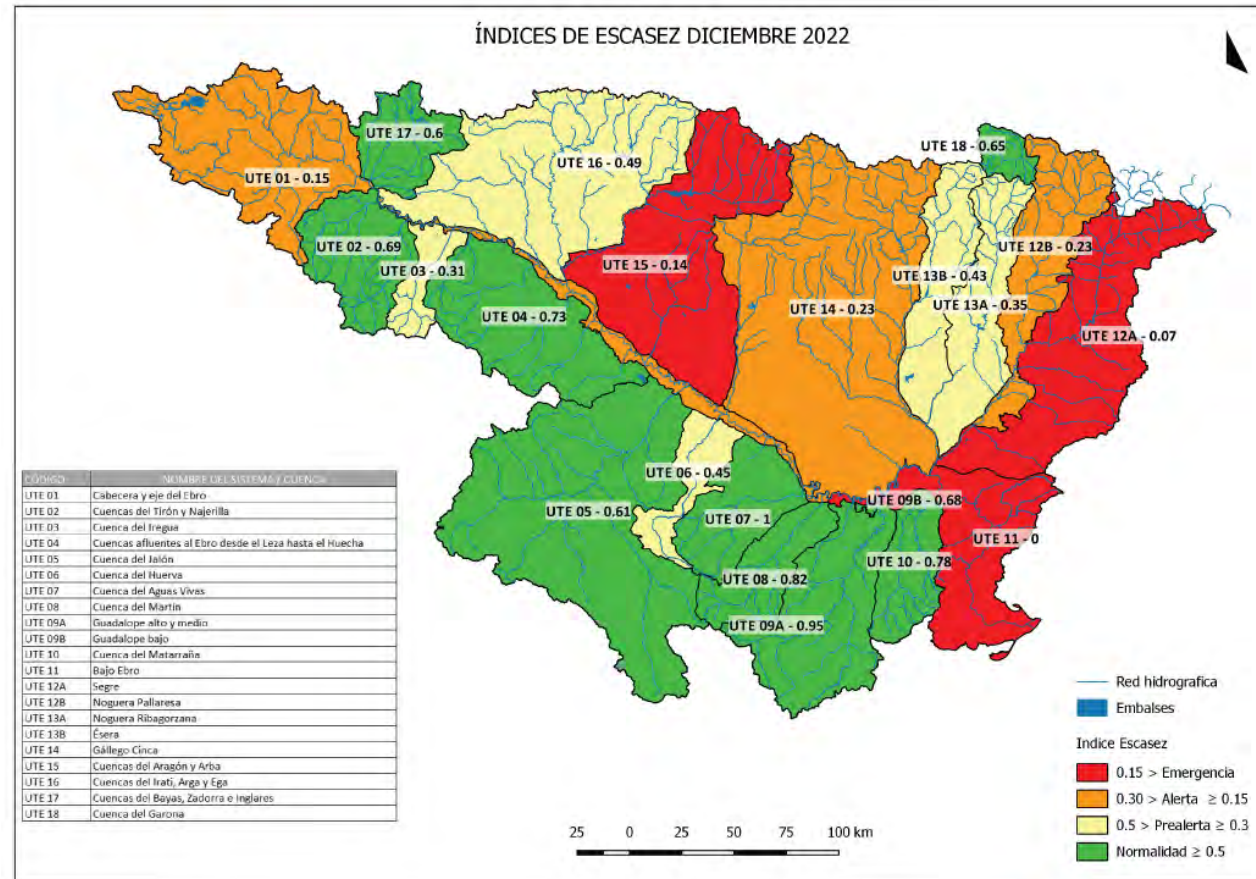
Indicadors hidrològics

Definits al Pla Especial de Sequera de cada demarcació hidrogràfica (PES)



La situació a la conca de l'Ebre

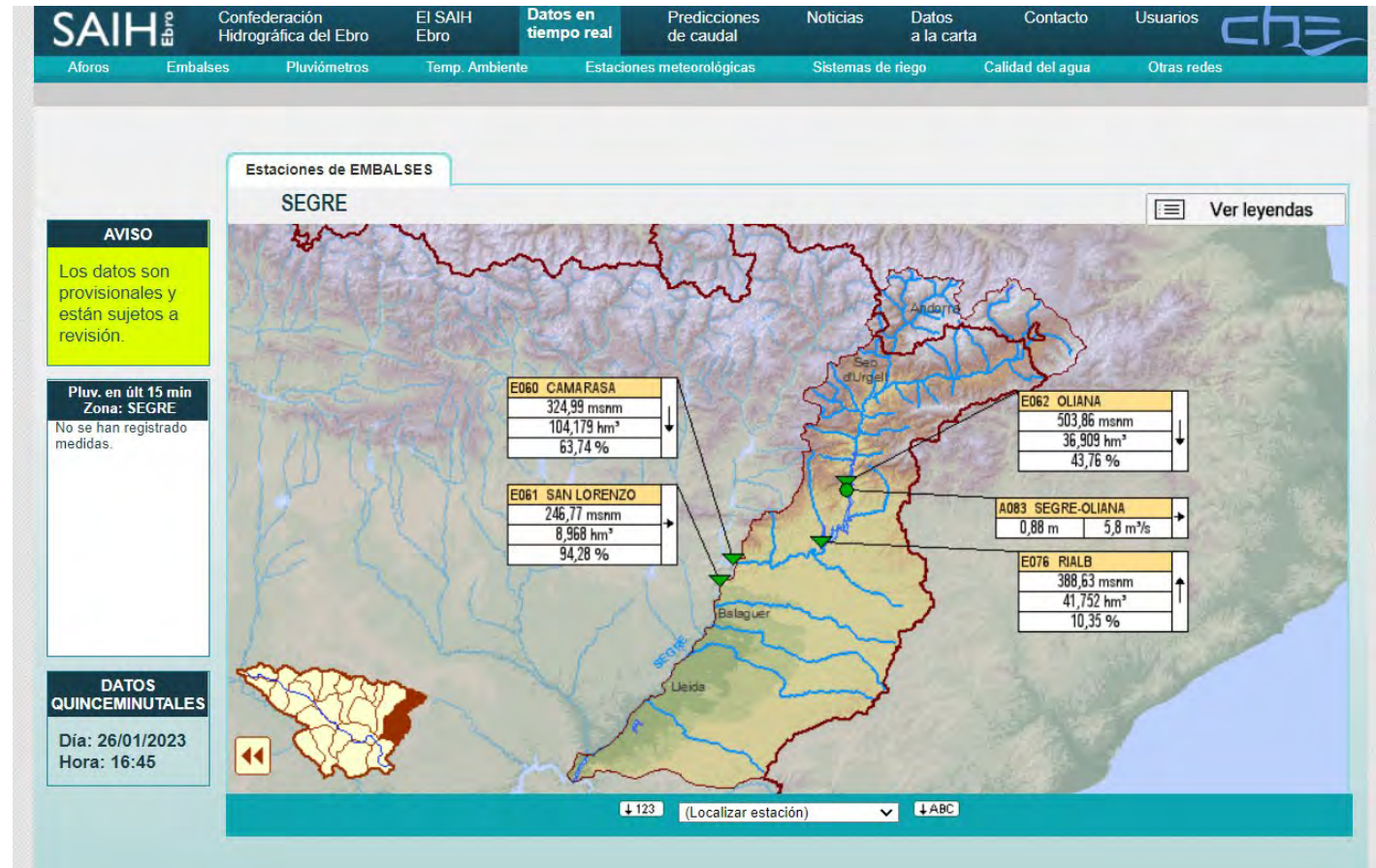
Indicadors d'escassetesa determinats per la Confederació hidrogràfica de l'Ebre



<https://www.chebro.es/fr/indices-mensuales>

La situació a la conca de l'Ebre

Reserves embassades a la conca del Segre

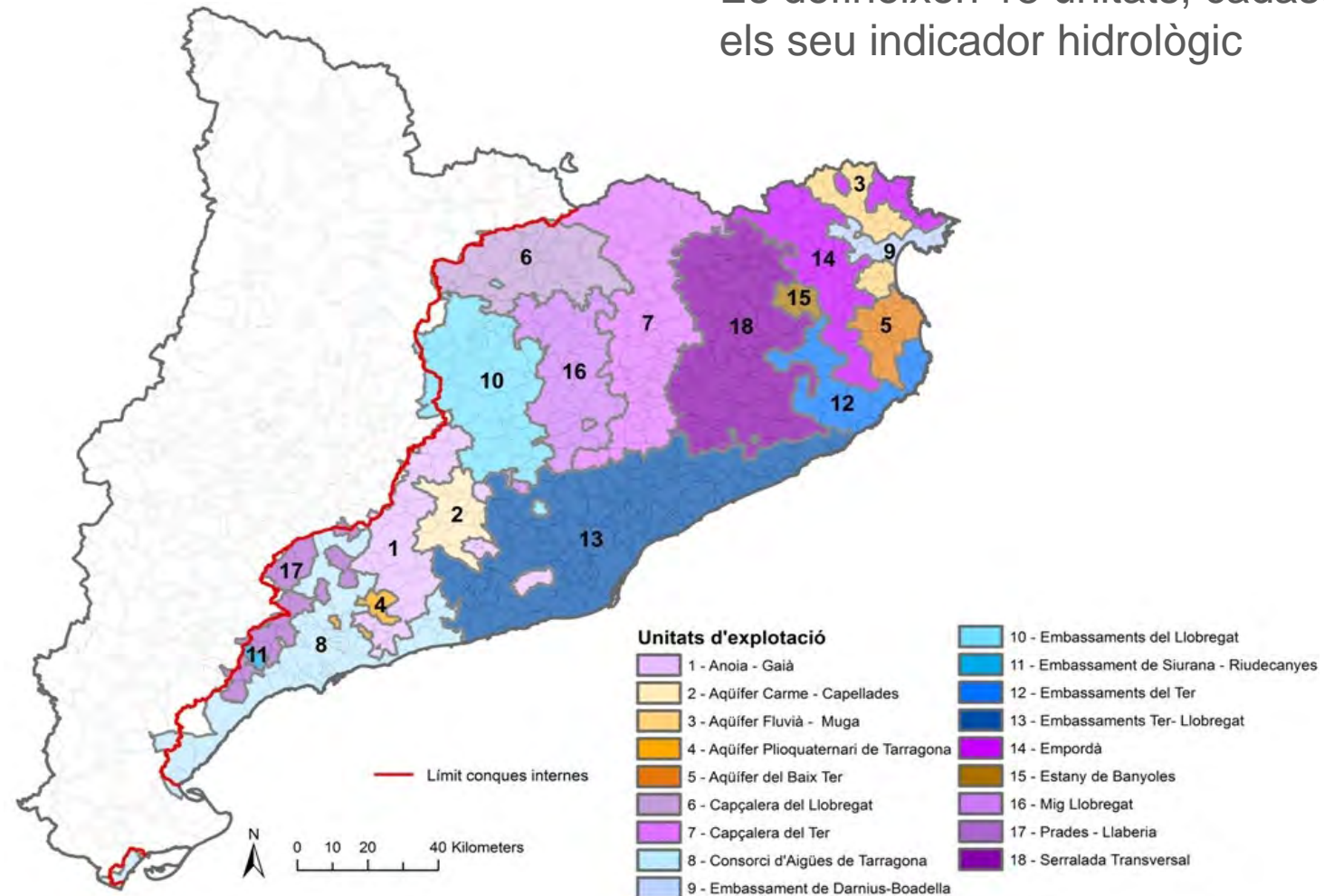


<http://www.saihebro.com/saihebro/index.php?url=/datos/mapas/tipoestacion:E/mapa:HG>

La situació a les conques internes de Catalunya

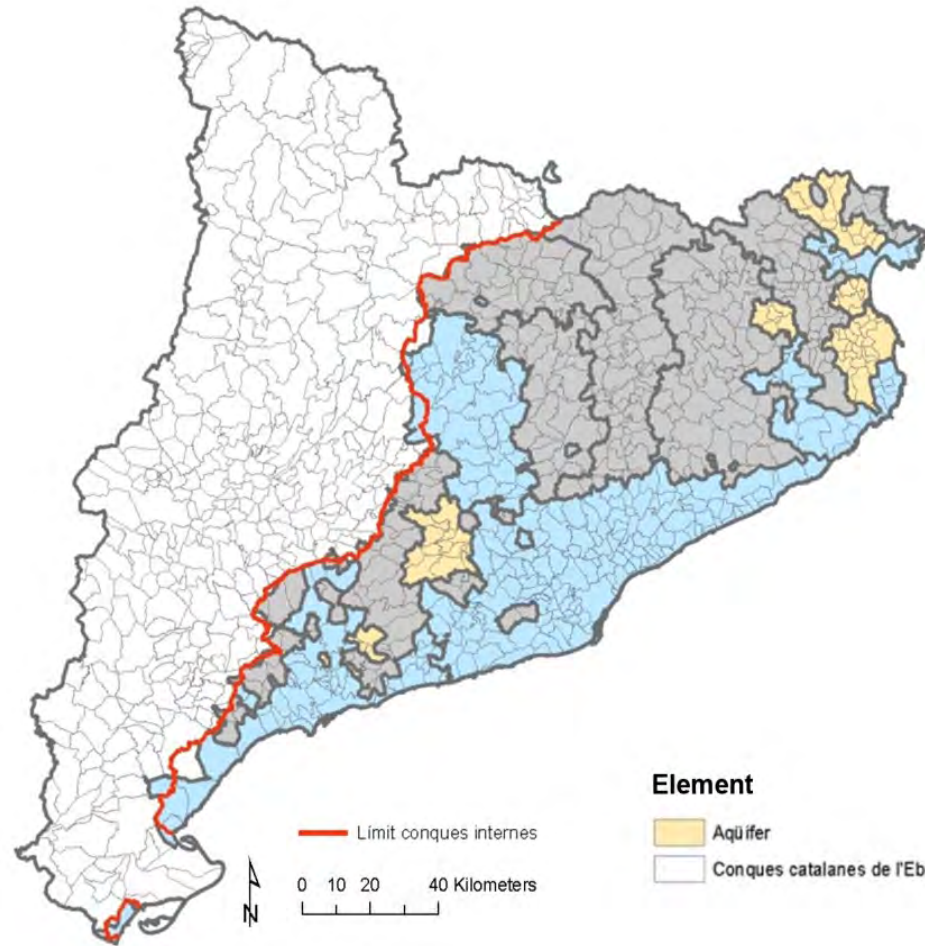
Indicadors de sequera hidrològica (escassesa)

Es defineixen 18 unitats, cadascuna amb els seu indicador hidrològic



La situació a les conques internes de Catalunya

Indicadors de sequera hidrològica (escassetesa)



Hi han tres tipus d'unitats, segons quin sigui l'origen predominant dels abastaments municipals:

EMBASSAMENTS

VOLUM D'AIGUA A L'EMBASSAMENT

AQÜÍFERS PRINCIPALS

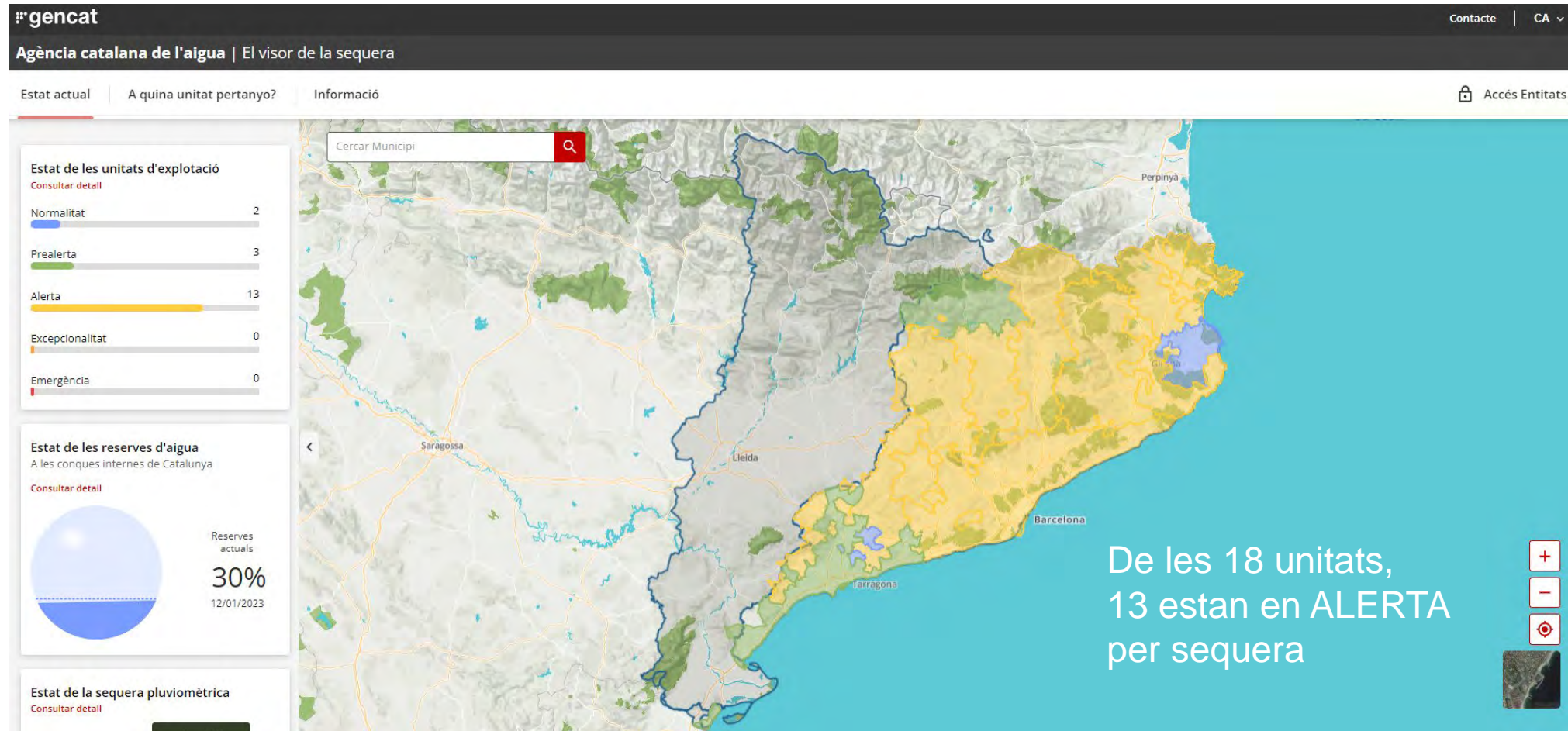
NIVELL PIEZOMÈTRIC

CAPTACIONS DIVERSES

PLUJA ACUMULADA (IPE)

La situació a les conques internes de Catalunya

Estats de sequera hidrològica actuals



<https://aplicacions.aca.gencat.cat/visseq/estat-actual>

Una vegada declarat un estat de sequera, què cal fer?

El PES i la gestió de la sequera

DIAGNOSI PERMANENT

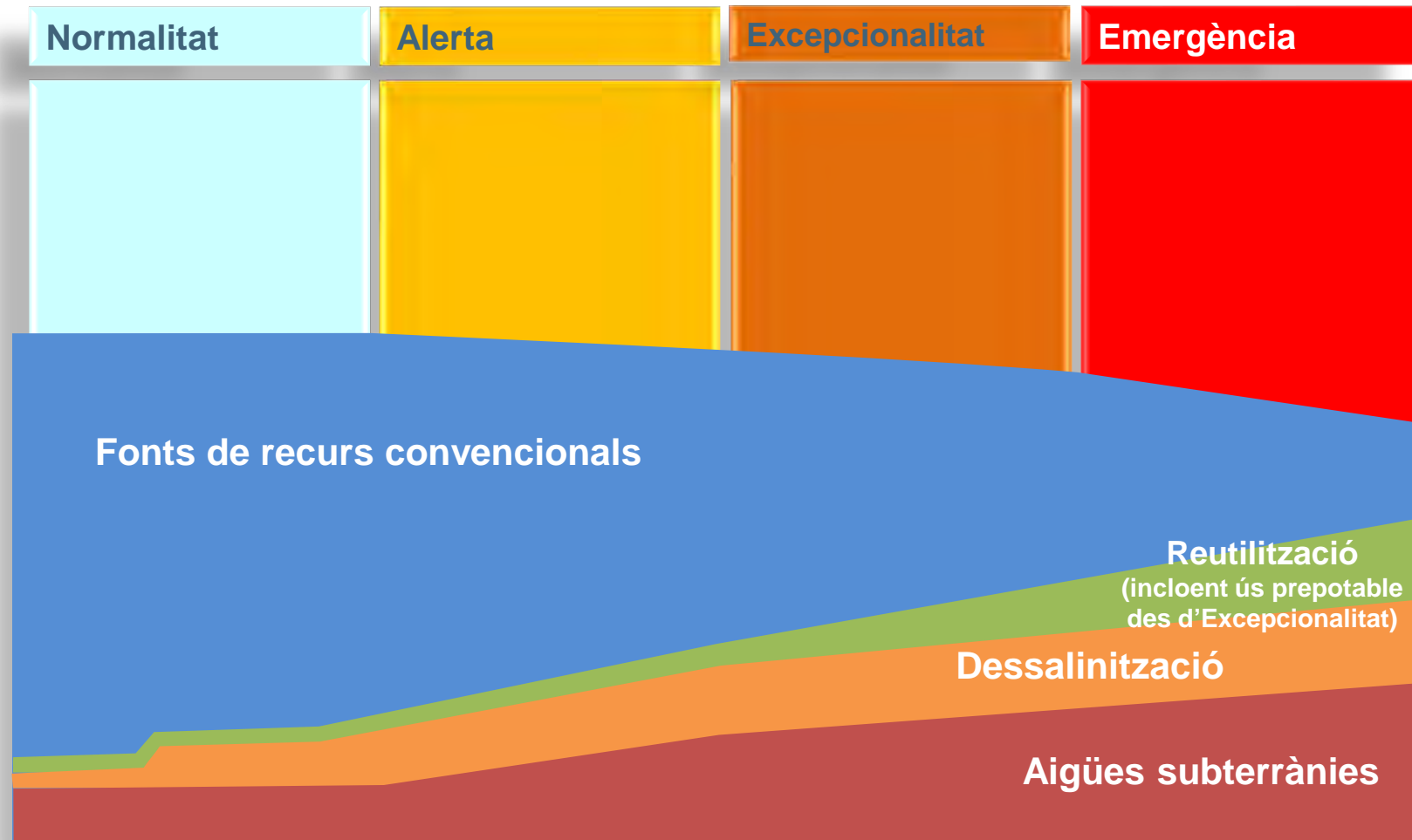
- Definició de **18 unitats** d'explotació
- Seguiment continuat dels **indicadors** hidrològics
- Llindars per la declaració dels **estats** de sequera hidrològica (Alerta, Excepcionalitat i Emergència)

ACCIONS

- Normes d'explotació dels recursos hídrics
- Mesures de gestió de la demanda
- Comunicació

Normes d'exploració dels recursos hídrics

Esquema conceptual

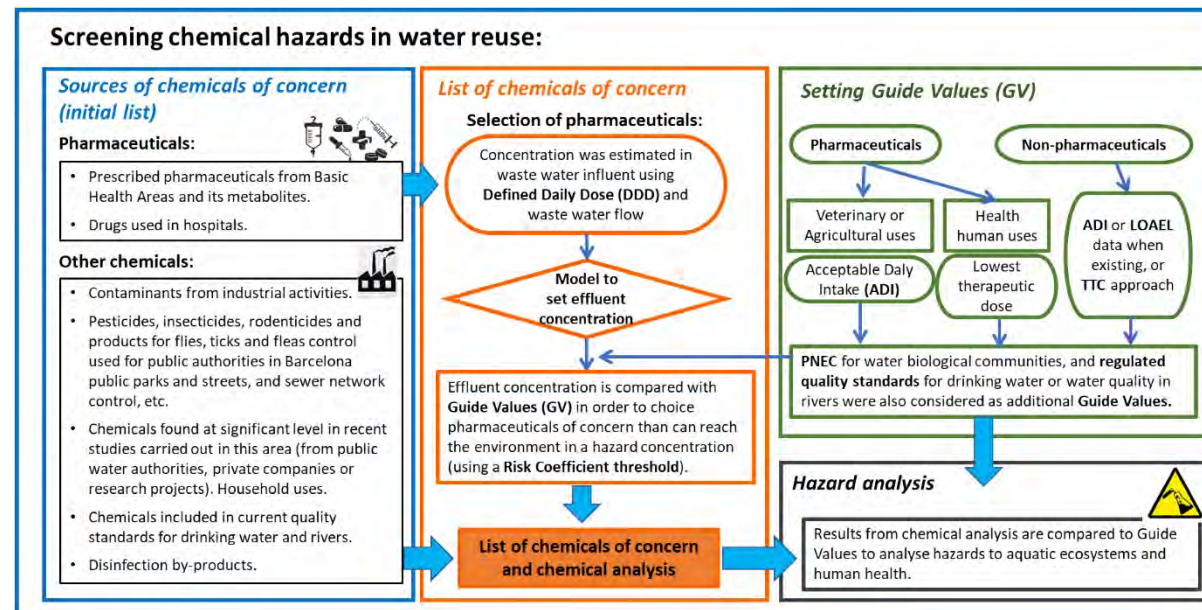


Reutilització potable indirecta

Retorn al Llobregat per sobre de l'ETAP de Sant Joan Despí



- ❑ El PES preveu la reutilització prepotable indirecta a partir de l'estat d'Excepcionalitat, amb un cabal de fins a 2.000 l/s
- ❑ L'any 2019 es va fer un simulacre, durant dos mesos, i es van analitzar 376 compostos, seleccionats a partir d'una llista inicial de 835. Només 1 compost genera preocupació sanitària.



<https://www.sciencedirect.com/science/article/pii/S0048969722084431>

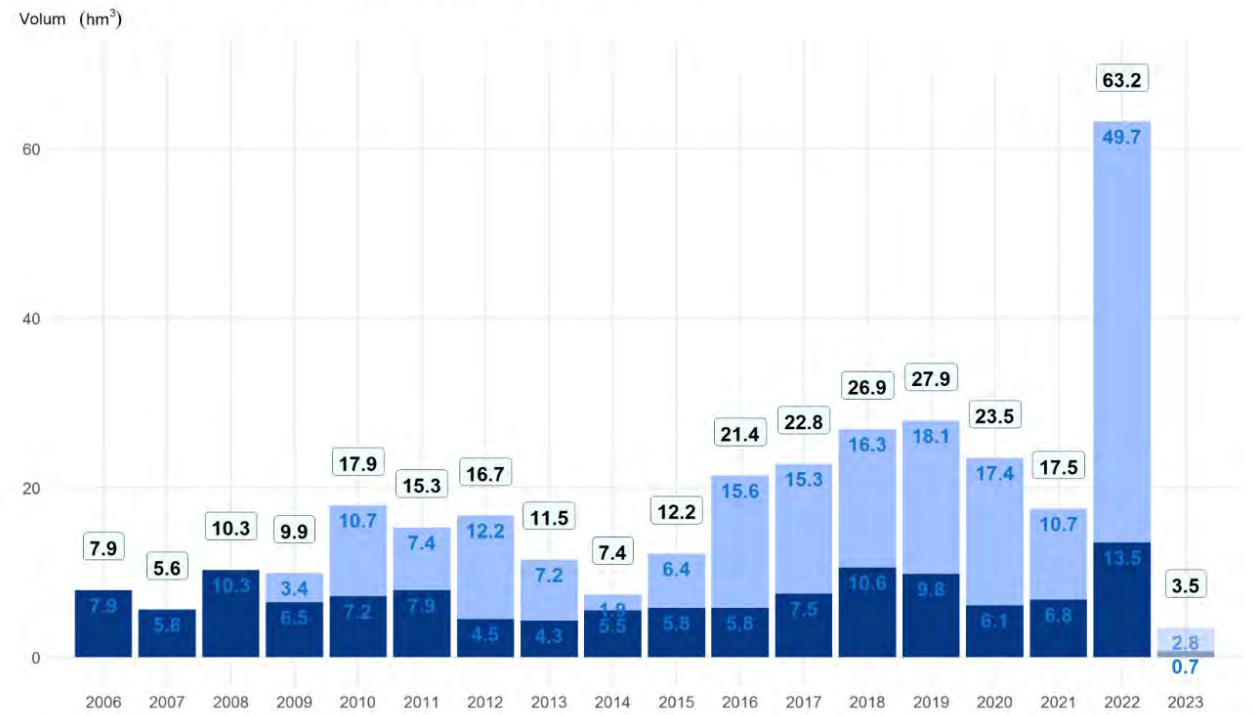
Dessalinització d'aigua de mar

- ❑ L'any 2022 han assolit un rècord de producció, generant **63 hm³**.
- ❑ La seva contribució ha estat molt important, si tenim en compte que ara tenim 180 hm³ als embassaments del sistema Ter-Llobregat.



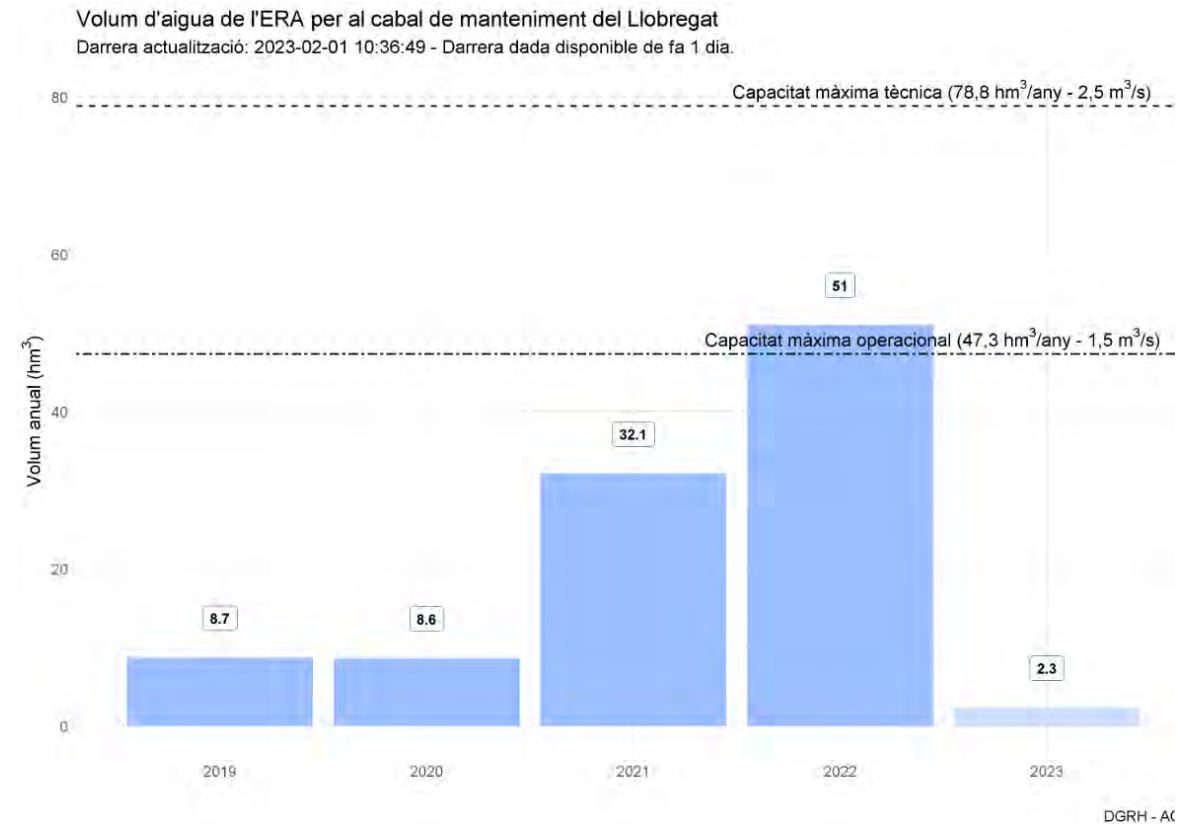
Producció de les dessalinitzadores del Llobregat i de la Tordera

Darrera actualització: 2023-01-26 05:39:42 - Darrera dada disponible de fa 9 dies.



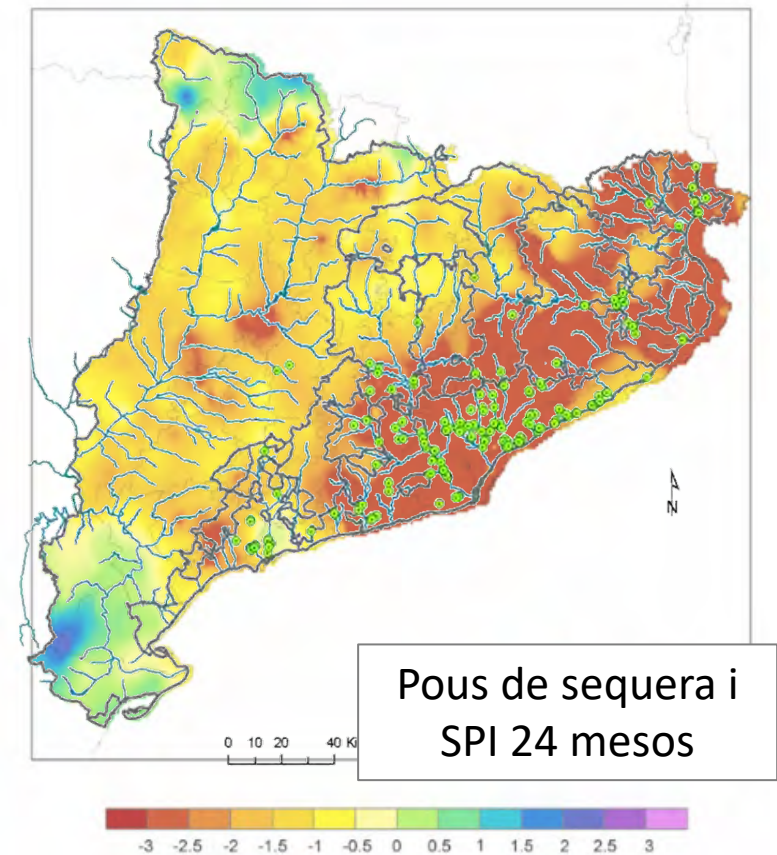
ERA el Prat del Llobregat i proves del retorn prepotable

- ❑ Durant el 2022, aquesta ERA ha produït **51 hm³** d'aigua regenerada, per cabal de manteniment i recàrrega d'aquífer.
- ❑ A partir de la declaració d'Alerta, s'ha iniciat el subministrament per **reg al Canal de la Dreta**.
- ❑ El PES preveu la realització de **proves del retorn prepotable** durant l'Alerta. S'ha acordat realitzar aquestes proves de manera continuada, mitjançant un increment gradual de l'aigua aportada al riu.
- ❑ Actualment **s'estan impulsant 600 l/s**, el que suposa una dilució 1:3 (una part d'aigua regenerada per tres parts d'aigua de riu). Tots els resultats estan sent molt positius.



Els pous recuperats a la RMB (Besòs i altres)

- ❑ Els dos centres d'extracció del Besòs, juntament amb els 145 pous municipals recuperats durant la sequera del 2007, haurien de produir en Alerta uns 1.200 l/s.
- ❑ La producció real, però, no assoleix els 500 l/s. Una de les causes és la intensitat de la sequera en la RMB, on estan la major part d'aquests pous.
- ❑ Molts pous pateixen problemes d'infraestructura o de qualitat. L'ACA requereix als ajuntaments a què facin les inversions necessàries en els pous que es pugin habilitar i ofereix, des de fa cinc anys, subvencions per recuperar-los.
- ❑ Per Central Besòs, la solució a curt termini és **incorporar el Rec Comtal a l'ETAP**, el que permetrà incrementar la producció en uns 200 l/s.

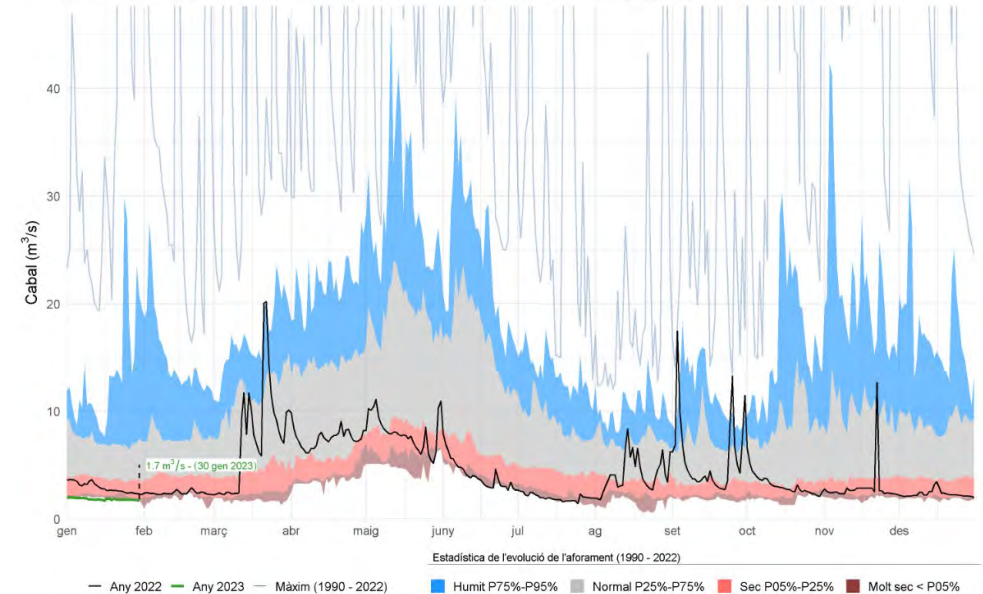


Regim de cabals de manteniment

Modulació dels cabals de manteniment en sequera

- ❑ Al **Ter**, els cabals naturals d'entrada han enregistrat mínims històrics durant diversos períodes del 2022, i també en la situació actual.
- ❑ El PES modula els cabals de manteniment que han de respectar els usuaris. L'indicador és diferent en trams no regulats (sequera pluviomètrica) i en trams regulats (sequera hidrològica).
- ❑ En situació d'Alerta no s'apliquen encara reduccions **en trams protegits** (com ara al Baix Ter). No obstant, els cabals desembassats s'han de modular amb les aportacions d'entrada als embassaments.

Evulsió del cabal a l'estació d'aforament de Ripoll (Ter)
Darrera actualització: 2023-02-01 10:40:02 - Darrera dada disponible de fa 2 dies (negoci: 4277308, raw: 3358425).



DGRH - ACA

1. Anàlisi de la gestió realitzada

Règim de cabals de manteniment a Girona



Cabals (m³/s)	abr-22	maig-22	juny-22	jul-22	ag-22	set-22	oct-22
Cabal mig	4,01	4,00	5,75	6,23	4,75	4,71	5,10
Omari - implantació	3,59	3,59	3,00	3,00	3,00	3,00	3,20
Omari - referència	5,98	5,98	4,00	3,68	3,68	3,68	4,60
% dies complert	97%	81%	100%	100%	94%	94%	94%
mèdiana diària			100%	100%	94%	94%	94%

D'acord amb el Pla de Gestió del Districte de Conca Fluvial de Catalunya, es considera que es compleix amb el règim de cabals de manteniment quan:
- El cabal registrat en mitjana mensual és igual o superior al cabal de manteniment o ecològic establert
- El cabal s'acompleix en mitjana diària el 80% del temps de l'any hidrològic.

Comissió tècnica de desembassament - Ter Llobregat

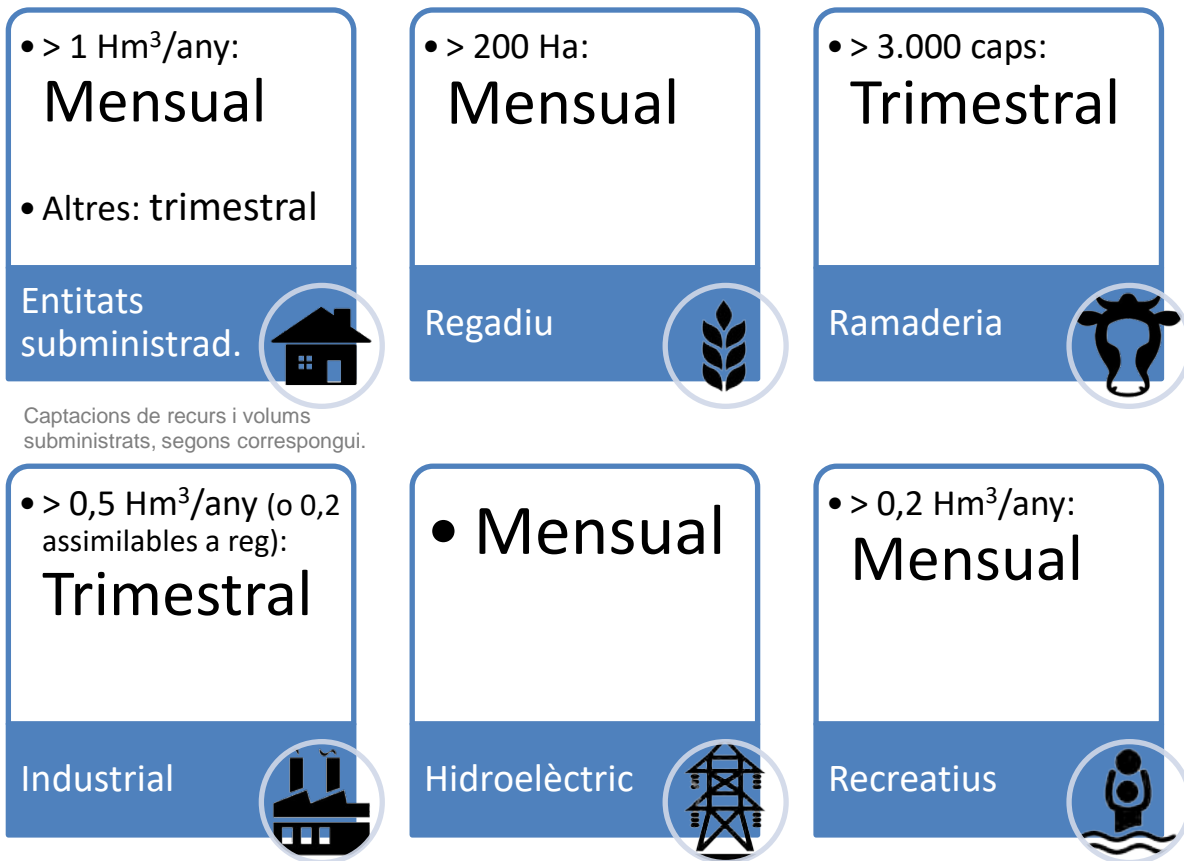
18

https://acanet.gencat.cat/geco/consell_documents/consell_documents.asp?xCodiConsell=5&idioma=ca

Control del consum d'aigua

Deure de comunicació de consums

- ❑ Els usuaris que superen uns determinats límits de consum o d'activitat, han de **declarar a l'ACA** la seva captació de manera periòdica, a partir de la declaració de la Prealerta.
- ❑ L'ACA ha habilitat un canal de comunicació dins el **Visor de la Sequera**, i ha desenvolupat una aplicació informàtica per fer el seguiment de les declaracions de consum.



Limitacions al consum d'aigua en ALERTA

Abastament de poblacions: dos tipus de limitacions

- ❑ Els municipis no poden superar en Alerta una **dotació global màxima** (en general, 250 litres/hab/dia)
- ❑ A més, tots els ajuntaments han de vetllar per a què s'acompleixin les **limitacions particulars**.
- ❑ Si aquestes limitacions particulars no fossin suficients per acomplir la dotació global màxima, els ajuntaments han de dictar restriccions més severes.

ALERTA per sequera

restriccions d'aigua en els usos urbans per a municipis en estat d'alerta

VOLUM MÀXIM D'AIGUA PER HABITANT I DIA
El volum total d'aigua que entrin al dipòsit municipal per a l'abastament de la població no poden superar els 250 litres per habitant i dia (no inclouent activitats econòmiques i comercials).

PISCINES - l'ús d'aigua potable per ompliment queda limitat a:
- El reompliment parcial de piscines amb sistema de recirculació de l'aigua, en les quantitats indispensables per reposar les pèrdues d'aigua per evaporació i per garantir la qualitat sanitària de l'aigua.
- El primer ompliment de piscines de nova construcció.
- En centres educatius, l'ompliment complet o parcial de piscines desmuntables de capacitat inferior a 500 litres per al bany d'infants.

REG públic i privat
- El reg de jardins i zones verdes ha de fer-se només en l'horari de menor insolació (de 20h a 8h).
- La dotació per a reg ha de ser la mínima indispensable adaptant-se en tot moment a les condicions de temperatura i humitat. Cal evitar el reg durant moments de pluja. En qualsevol cas, no pot superar-se un volum de 450 m³/hectàrea/mes.
- El reg dels jardins particulars es pot fer, com a màxim, dos dies cada setmana. Les entitats locals han de determinar la pauta d'alternança. Per defecte, els habitatges amb numeració parella o sense numeració poden regar els dimecres i els dissabtes, i els que tinguin numeració senar els dijous i els diumenges.

NETEJA de vehicles - l'ús de l'aigua queda limitat a:
- Neteja en establiments comercials dedicats a aquesta activitat que comptin amb sistemes de recirculació de l'aigua. Fora d'aquests establiments només es permet la neteja de vidres, miralls, retrovisors, llums i plaques de matrícula amb esponja i gelatós.
- Es permet la neteja de vehicles fora d'establiments comercials per a mantenir la seguretat i salut de les persones i dels animals. S'inclouen els vehicles de transport de menjar, transport d'animals (vius o morts), ambulances, vehicles mèdics i transport de medicaments i de residus. Es farà sempre amb la mínima utilització d'aigua possible.

NETEJA de carrers i mobiliari urbà
- Es prohibeix als particulars la neteja de carrers, paviments, façanes i similars utilitzant menysques d'aigua. La prohibició no inclou la neteja amb pa de fregar, amb gelatós i esponja o amb sistemes de neteja d'alta pressió.
- Els serveis municipals han de realitzar la neteja amb la mínima despesa d'aigua indispensable i prioritzant, quan sigui possible, l'ús d'aigua regenerada o aigua no procedent de la xarxa d'abastament d'aigua potable.

FONTS ORNAMENTALS
- Resta prohibit l'ompliment total o parcial de les fonts ornamentals, fonts artificials i altres elements d'ús estètic de l'aigua, excepte els fonts artificials que facin de suport vital de vida aquàtica, on es permet el mínim ús de l'aigua imprescindible pel seu manteniment; també es pot valorar el treball de la vida aquàtica afectada a d'altres entorns que n'assegurin la màxima supervivència amb el mínim consum d'aigua.

GRANGES
L'ús d'aigua procedent de la xarxa d'abastament potable queda limitat a les quantitats necessàries per a l'abastament i neteja dels animals, així com per als recorts. Per aquest últim ús cal utilitzar la quantitat imprescindible per mantenir les instal·lacions, només en casos que no es disposi d'alternativa i escoluivament mitjançant sistemes de pressió o altres d'eficàcia equivalent.

ELIMINACIÓ DE POLS EN L'AIRE
Es prohibeix la utilització d'aigua per a l'eliminació de matèria en suspensió a l'aire.

EXCEPCIONALITAT
restriccions d'aigua en els usos urbans per a municipis en estat d'excepcionalitat

VOLUM MÀXIM D'AIGUA PER HABITANT I DIA
El volum total d'aigua que entrin al dipòsit municipal per a l'abastament de la població no poden superar els 250 litres per habitant i dia (no inclouent activitats econòmiques i comercials).

PISCINES - l'ús d'aigua potable per ompliment queda limitat a:
- El reompliment parcial de piscines amb sistema de recirculació de l'aigua, en les quantitats indispensables per reposar les pèrdues d'aigua per evaporació i per garantir la qualitat sanitària de l'aigua.
- El primer ompliment de piscines de nova construcció.
- En centres educatius, l'ompliment complet o parcial de piscines desmuntables de capacitat inferior a 500 litres per al bany d'infants.

REG - prohibeix regar zones verdes i jardins públics i privats, exceptant l'abastament de 20l a 8h, i només el reg que sigui a partir de 20h i fins a 8h.
- El reg de zones verdes i jardins ha de fer-se només en l'horari de menor insolació (de 20h a 8h).
- La dotació per a reg ha de ser la mínima indispensable adaptant-se en tot moment a les condicions de temperatura i humitat. Cal evitar el reg durant moments de pluja. En qualsevol cas, no pot superar-se un volum de 450 m³/hectàrea/mes.
- El reg dels jardins particulars es pot fer, com a màxim, dos dies cada setmana. Les entitats locals han de determinar la pauta d'alternança. Per defecte, els habitatges amb numeració parella o sense numeració poden regar els dimecres i els dissabtes, i els que tinguin numeració senar els dijous i els diumenges.

NETEJA de vehicles - l'ús de l'aigua queda limitat a:
- Neteja en establiments comercials dedicats a aquesta activitat que comptin amb sistemes de recirculació de l'aigua. Fora d'aquests establiments només es permet la neteja de vidres, miralls, retrovisors, llums i plaques de matrícula amb esponja i gelatós.
- Es permet la neteja de vehicles fora d'establiments comercials per a mantenir la seguretat i salut de les persones i dels animals. S'inclouen els vehicles de transport de menjar, transport d'animals (vius o morts), ambulances, vehicles mèdics i transport de medicaments i de residus. Es farà sempre amb la mínima utilització d'aigua possible.

NETEJA de carrers i mobiliari urbà
- Es prohibeix als particulars la neteja de carrers, paviments, façanes i similars utilitzant menysques d'aigua. La prohibició no inclou la neteja amb pa de fregar, amb gelatós i esponja o amb sistemes de neteja d'alta pressió.
- Els serveis municipals han de realitzar la neteja amb la mínima despesa d'aigua indispensable i prioritzant, quan sigui possible, l'ús d'aigua regenerada o aigua no procedent de la xarxa d'abastament d'aigua potable.

FONTS ORNAMENTALS
- Resta prohibit l'ompliment total o parcial de les fonts ornamentals, fonts artificials i altres elements d'ús estètic de l'aigua, excepte els fonts artificials que facin de suport vital de vida aquàtica, on es permet el mínim ús de l'aigua imprescindible pel seu manteniment; també es pot valorar el treball de la vida aquàtica afectada a d'altres entorns que n'assegurin la màxima supervivència amb el mínim consum d'aigua.

GRANGES
L'ús d'aigua procedent de la xarxa d'abastament potable queda limitat a les quantitats necessàries per a l'abastament i neteja dels animals, així com per als recorts. Per aquest últim ús cal utilitzar la quantitat imprescindible per mantenir les instal·lacions, només en casos que no es disposi d'alternativa i escoluivament mitjançant sistemes de pressió o altres d'eficàcia equivalent.

ELIMINACIÓ DE POLS EN L'AIRE
Es prohibeix la utilització d'aigua per a l'eliminació de matèria en suspensió a l'aire.

Agència Catalana de l'Aigua
Departament de Política Territorial i Ordenació Urbana
Departament d'Agricultura, Ramaderia i Pesca
Departament d'Indústria, Energia i Transport

Limitacions al consum d'aigua en ALERTA

Resta d'usuaris

- ❑ A la resta d'usuaris se'ls demana un **estalvi respecte els seus consums en normalitat** (que cal determinar).
- ❑ Es poden admetre reduccions inferiors en cas d'ús **d'aigües regenerades**.
- ❑ Els usuaris poden redactar un **Pla d'Estalvi**, demanant una relaxació de les reduccions, en base a l'eficiència del subministrament en condicions de normalitat i al grau d'afectació o interferència que les captacions de les explotacions suposen per als abastaments municipals del seu entorn.
- ❑ L'ACA publicarà en breu uns **models** de Pla d'Estalvi a la web.

Objectius d'estalvi en ALERTA / EXCEPCIONALITAT

Pla especial de sequera

Tipus d'ús	Alerta	Excepcionalitat
Reg agrícola	25%	40%
Usos ramaders	10%	30%
Usos industrials	5%	15%
Usos recreatius que impliquin el reg	30%	50%
Altres usos recreatius	5%	15%

Limitacions al consum d'aigua en ALERTA

Resta d'usuaris

- El PES també fixa els **desembassaments màxims per reg** en les conques regulades. Aquests desembassaments s'hauran de decidir en la Comissió de Desembassament a finals de març.

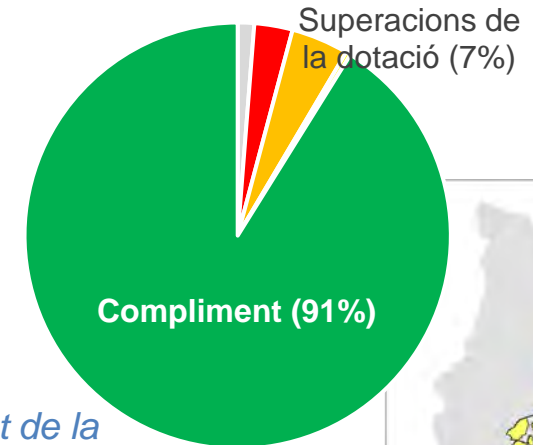
Taula 4-12 Desembassaments màxims per a reg durant la sequera (hm³/mes).

Ús	Estat de sequera hidrològica	Oct	Nov	Des	Gen	Feb	Mar	Abr	Mai	Jun	Jul	Ago	Set	Total hm ³ /any	
TER	Regs del Baix Ter	Alerta	3,78	2,59	1,77	1,55	1,09	1,34	1,21	2,62	13,07	15,05	13,24	8,19	65,50
		Excepcion.	3,17	2,18	1,48	1,30	0,92	1,12	1,02	2,19	10,97	12,63	11,11	6,87	54,95
		Emergència	0,00	0,00	0,00	0,00	0,00	0,00	0,00	0,00	0,00	0,00	0,00	0,00	0,00
LLOBREGAT	Regs de la Sèquia de Manresa	Alerta	0,54	0,52	0,54	0,54	0,50	0,54	0,52	0,80	1,04	1,07	1,07	0,78	8,46
		Excepcion.	0,44	0,43	0,44	0,44	0,41	0,44	0,43	0,66	0,85	0,88	0,88	0,64	6,94
		Emergència	0,00	0,00	0,00	0,00	0,00	0,00	0,00	0,00	0,00	0,00	0,00	0,00	0,00
LLOBREGAT	Canal de la Dreta del Llobregat (incloses aportacions d'aigua regenerada)	Alerta	1,07	1,04	1,07	1,07	0,97	1,07	1,04	1,49	1,81	1,87	1,87	1,43	15,80
		Excepcion.	0,88	0,86	0,88	0,88	0,83	0,88	0,86	1,23	1,49	1,54	1,54	1,18	13,05
		Emergència	0,00	0,00	0,00	0,00	0,00	0,00	0,00	0,00	0,00	0,00	0,00	0,00	0,00
MUGA	Regs de la Muga	Alerta	0,00	0,00	0,00	0,00	0,00	0,00	0,10	0,95	3,44	5,18	3,68	0,93	14,28
		Excepcion.	0,00	0,00	0,00	0,00	0,00	0,00	0,00	0,27	0,97	1,46	1,04	0,26	4,00
		Emergència	0,00	0,00	0,00	0,00	0,00	0,00	0,00	0,00	0,00	0,00	0,00	0,00	0,00

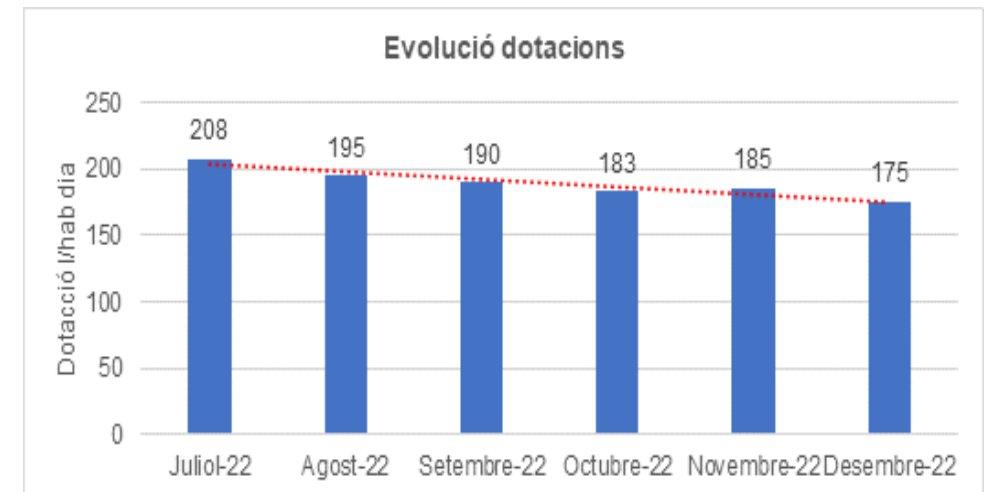
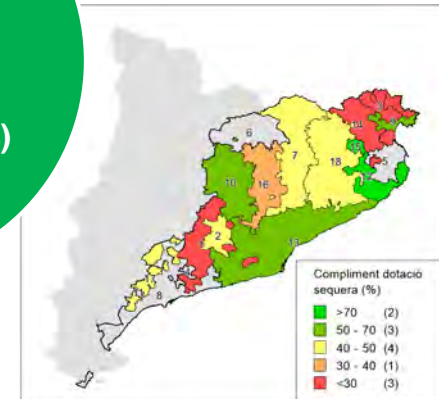
Limitacions al consum d'aigua en ALERTA

Abastament de poblacions: dos tipus de limitacions

- ❑ El 91% de la població viu en municipis que a compleixen la dotació màxima de 250 lhd.
- ❑ No obstant, hi ha municipis on se supera aquest límit, sovint per causes estructurals (pèrdues a la xarxa), i alguns ajuntaments no estan prenent mesures correctores.
- ❑ En qualsevol cas, el més preocupant és que l'estalvi d'aigua és petit en termes globals.



Acompliment de la dotació màxima en Alerta, per població

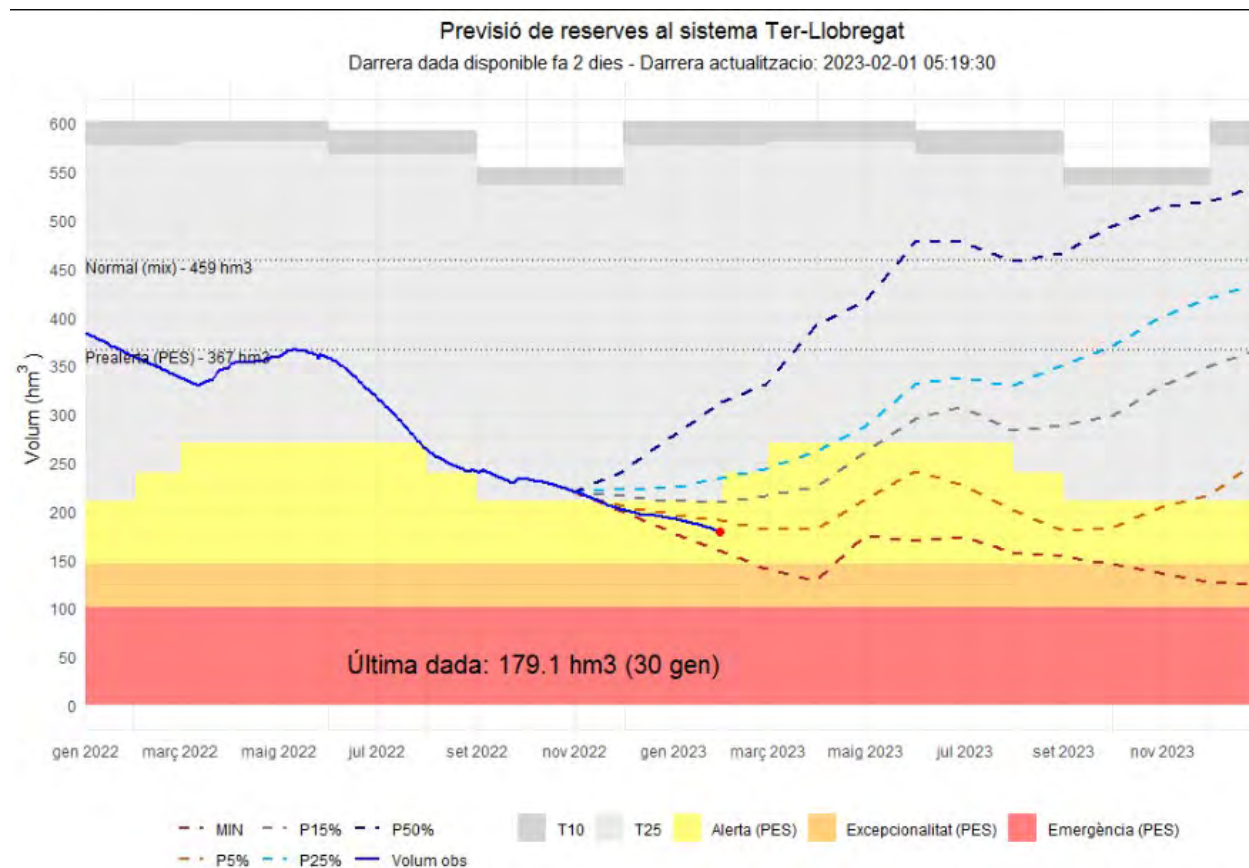


Evolució de la dotació global en la Unitat Ter Llobregat

L'evolució de les reserves al sistema Ter Llobregat

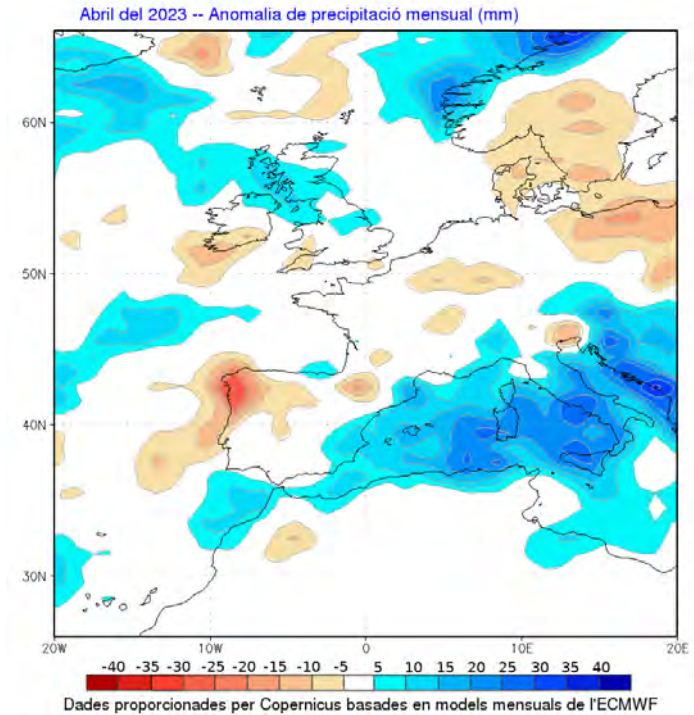
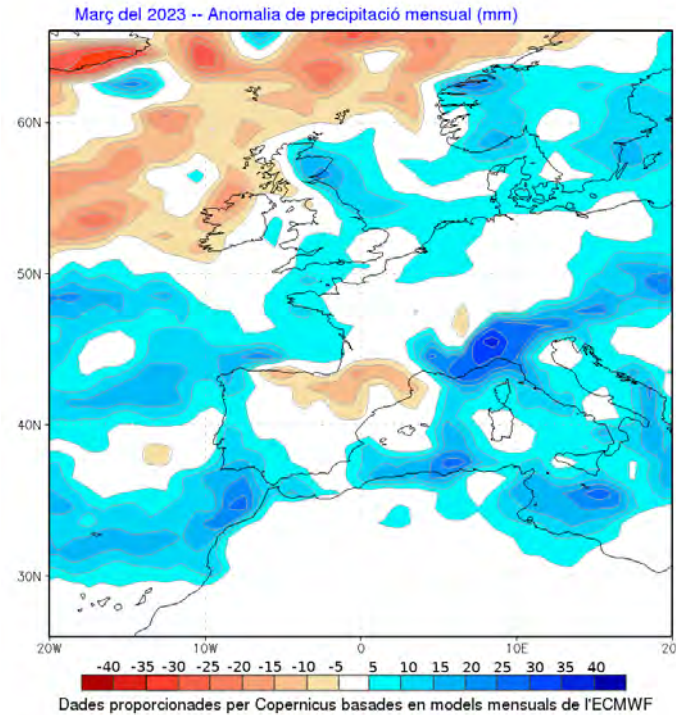
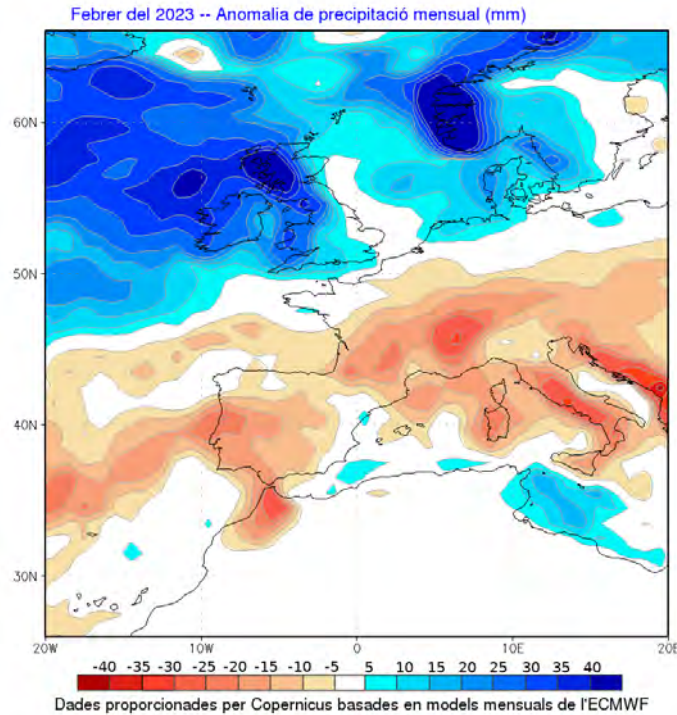
Evolució i percentils estadístics

Els darrers tres mesos hem seguit en el percentil 5%



L'evolució de les reserves al sistema Ter Llobregat

Prediccions estacionals del SMC



<https://www.meteo.cat/wpweb/prediccio/prediccio-mensual/>

Mesures de suport al món local

Subvencions anuals per a la garantia d'aigua i la millora dels abastaments

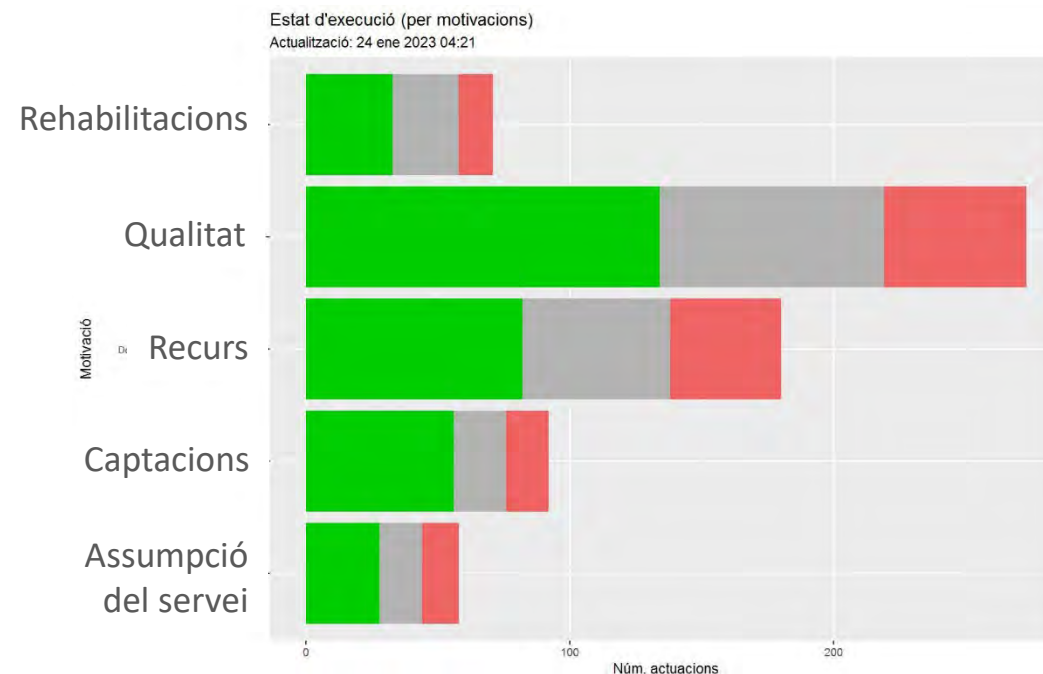
A. En situació de risc imminent de desabastament

- **Camions cisterna:** despeses extraordinàries generades pel transport d'aigua destinada al consum domèstic mitjançant vehicles cisterna.
- **Obres d'emergència:** per a l'execució d'obres o d'actuacions d'urgència per a resoldre de manera immediata problemes de potabilitat o mancança d'aigua, sigui en situació de sequera o post inundacions.



B. Actuacions estructurals d'abastament en alta

- **Infraestructures municipals:** ara convocada amb 15 M€
- **Infraestructures supramunicipals:** resolta en 2022
- **Plans Directors:** resolta en 2023
- **Comptadors en alta:** resolta en 2022



<http://10.92.3.57:8081/Rplots/subvencio/19.jpeg>

Funcions de la Comissió Interdepartamental de Sequera.

Constitució:

S'activa quan l'estat d'alerta afecta, al menys a un 20% (122) dels municipis (613) o de la població del Districte de Conca Fluvial de Catalunya.

Funcions:

Seguiment de la evolució dels diferents estats de sequera i acordar les mesures necessàries, incloent-hi les de caràcter normatiu.

Característiques:

Caràcter temporal i Òrgan col·legiat.

L'Agència Catalana de l'Aigua dona suport administratiu i tècnic pel seu funcionament.

Convocatòria:

El CIS es reuneix quan així ho decideixi la seva presidència, a iniciativa pròpia o per petició d'algun dels seus membres. S'ha reunit dues vegades.



Gestió comunicativa de la sequera

- Amb caràcter previ a l'activació del Pla de sequera (octubre 2021) es va renovar i actualitzar totalment la web de caràcter divulgatiu <https://sequera.gencat.cat/ca/inici/>
- S'ha renovat i millorat el visor de la sequera: <https://aplicacions.aca.gencat.cat/visseq/estat-actual>
- Des de l'octubre de 2021 fins el gener de 2023, s'han enviat un total de **9 notes de premsa**
- S'han atès prop de **700 peticions de mitjans** entre l'octubre de 2021 i el mes de gener de 2023.
- S'han fet **un centenar d'entrevistes** i talls de veu per als mitjans audiovisuals (ràdios i televisions, així com agències de notícies).

The screenshot displays the website 'El portal de la sequera' with a navigation menu including 'Inici', 'La sequera', 'Accions', 'Estat actual', 'Dades meteorològiques', and 'Galeria'. The main header features the logo 'sequera.gencat.cat' and a search icon. A section titled 'El més consultat' lists 'Declaracions de sequera', 'Estat de les reserves d'aigua als embassaments', and 'Preguntes freqüents'. The central focus is a large circular gauge showing 'Reserves totals 100%' and 'Reserves actuals 30%' as of '22.01.23'. To the right, there are several informational tiles: 'Estem en sequera? Consulta-ho al visor de la sequera' with a map, 'El semàfor de la sequera' with a green light, 'Com garantim l'aigua' with a faucet, 'El Pla especial de sequera' with cracked earth, and 'Suport al món local: cisternes, subvencions i altres'.

Gestió comunicativa de la sequera



- A nivell publicitari, s'ha fet **difusió en dos períodes** (setembre de 2022 i desembre de 2022) d'una campanya publicitària amb l'objectiu d'instar a la ciutadania a fer un consum responsable d'aigua.
- La difusió de la campanya ha estat a través dels mitjans de comunicació convencionals (ràdio, televisió, premsa i mitjans digitals), xarxes socials i cartells en estacions de metro i transport públic.
- <https://www.youtube.com/channel/UCFDQHpVMLaUwvxVetT1NnKQ>
- S'ha realitzat, conjuntament amb la DG Difusió una càpsula específica 012 sobre la sequera i consells d'estalvi per a TV3
- També l'ACA treballa, des del setembre de 2020, en un projecte Life (Wat'Savereuse), que té com a objectiu fomentar l'estalvi d'aigua entre el turisme, explicar la realitat hídrica de Catalunya i potenciar tecnologies per al reaprofitament d'aigua dins del sector hotelier.
<https://togetherforwater.com/>
- Al **febrer obrirem licitació** per fer una nova creativitat Campanya sequera per difondre-la durant el 2023, més agressiva per insistir en el missatge d'estalvi.

Gràcies per la vostra atenció

Agència Catalana de l'Aigua

Web: aca.gencat.cat

Twitter: [@aigua_cat](https://twitter.com/aigua_cat)

Instagram: [@aigua_cat](https://www.instagram.com/aigua_cat)

Facebook: facebook.com/aiguacat

YouTube Canal ACA